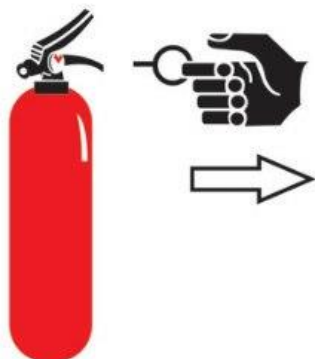


РАБОТА С ОГNETУШИТЕЛЕМ

ПОДГОТОВКА ОГNETУШИТЕЛЯ К РАБОТЕ



- СОРВИ ПЛОМБУ И ВЫДЕРНИ ЧЕКУ



- НАПРАВЬ СОПЛО НА ОГОНЬ И НАЖМИ НА РЫЧАГ

ДЕЙСТВИЯ ПРИ ТУШЕНИИ ПОЖАРА



- НАХОДИТЬСЯ С НАВЕТРЕННОЙ СТОРОНЫ



- НАЧИНАТЬ ТУШИТЬ С ОСНОВАНИЯ



- В НИШАХ ТУШИТЬ СВЕРХУ



- ТУШИТЬ ОДНОВРЕМЕННО ГРУППОЙ ЛЮДЕЙ



- УБЕДИТЬСЯ В НЕВОЗМОЖНОСТИ ВОЗОБНОВЛЕНИЯ ГОРЕНИЯ



- ИСПОЛЬЗОВАННЫЕ ОГNETУШИТЕЛИ СДАТЬ НА ПЕРЕЗАРЯДКУ

ЧТО ДЕЛАТЬ, ЕСЛИ АВТОМОБИЛЬ ЗАГОРЕЛСЯ?

ЕСЛИ ПОЖАР ЗАСТИГ ВАС В ДВИЖЕНИИ:

1 Немедленно остановитесь и выключите мотор



2 Высадите всех пассажиров – им необходимо отойти на расстояние не меньше 20 метров от машины



3 Позвоните в пожарную службу по номеру 112



4 Не открывайте капот, пока не подготовите огнетушитель или иные средства тушения пожара



5 Закройте окна, капот, багажник: чем меньше воздуха поступает к очагу возгорания, тем медленнее распространяется пламя



6 Стоя сбоку от капота, осторожно приоткройте его с помощью палки или другого предмета



7 Направьте огнетушитель на очаг наиболее интенсивного горения



8 Если огнетушителя нет, накройте пламя брезентом или забросайте песком, рыхлой землей, снегом



Памятка по применению гражданами бытовых пиротехнических изделий



Никогда не ленитесь лишний раз прочитать инструкцию на изделие. Помните, что даже знакомое и обычное на вид пиротехническое изделие может иметь свои особенности

Фитиль следует поджигать на расстоянии вытянутой руки



Зрители должны находиться за пределами опасной зоны, указанной в инструкции по применению конкретного пиротехнического изделия, но не менее 20 м

Категорически запрещается:

Держать работающие пиротехнические изделия в руках



Наклоняться над работающим пиротехническим изделием и после окончания его работы, а также в случае его несрабатывания.



Производить запуск пиротехнических изделий в направлении людей, а также в место их возможного появления



Применять пиротехнические изделия в помещении

Использовать пиротехнические изделия вблизи зданий, сооружений, деревьев, линий электропередач и на расстоянии менее радиуса опасной зоны





ПРАВИЛА ПОЖАРНОЙ БЕЗОПАСНОСТИ ПРИ УСТАНОВКЕ НОВОГОДНЕЙ ЕЛКИ



Не зажигайте на елках свечи и не украшайте игрушками из легковоспламеняющихся материалов



Электрические гирлянды должны быть заводского изготовления и полностью исправными



Не устанавливайте елку вблизи отопительных приборов



Устанавливайте елку на устойчивой подставке



Не оставляйте без присмотра включенные в сеть гирлянды



Елка не должна касаться стен и потолка



ДОВЕРЯЙ СПЕЦИАЛИСТАМ!



9

Монтаж электропроводки и её ремонт доверяйте только специалистам.



10

Электросеть от перегрузок и коротких замыканий защищают предохранители только заводского изготовления.



ОБЪЕДИНЕННАЯ РЕДАКЦИЯ
МЧС РОССИИ

ПРАВИЛА ПОЖАРНОЙ БЕЗОПАСНОСТИ ПРИ ЭКСПЛУАТАЦИИ ЭЛЕКТРОПРИБОРОВ

НЕИСПРАВНО!



1

При пользовании электроэнергией включайте в электросеть только исправные утюг, плитку, чайник и другие электроприборы и при наличии несгораемой подставки.

ОСТОРОЖНО!



2

Не размещайте включенные электроприборы близко к легковоспламеняющимся предметам и деревянным конструкциям.

ОСТОРОЖНО!



3

Следите, чтобы электрические лампы не касались бумажных и тканевых абажуров.

НЕ ЗАБЫВАЙ!



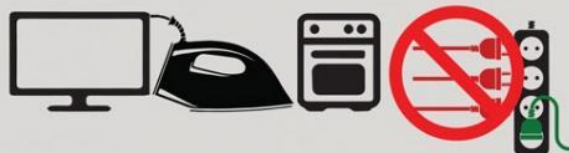
4

Не забывайте, уходя из дома, выключать электроосвещение. Все электроприборы, в том числе и телевизор, радиоприемник, музыкальный центр и др. (кроме холодильника), отключите от розетки.



5

Не применяйте удлинителей кустарного изготовления. Серьезную опасность представляет использование нестандартных самодельных предохранителей («жучков»).



6

Не допускайте одновременного включения в электросеть нескольких мощных потребителей электроэнергии (электроплита, электрокамин, чайник и др.), вызывающих перегрузку электросети.

ОСТОРОЖНО!



7

ОПАСНО попадание воды на электропровода. Опасно заклеивать их обоями, подвешивать на гвозди, оттягивать, завязывать в узлы. Применять ветхие соединительные шнуры, удлинители.

ОСТОРОЖНО!



8

Опасно использовать неисправные выключатели, розетки, вилки, оголенные провода, соединять провода при помощи скрутки.

Правила использования пиротехники

Использование пиротехники запрещено:



Общие рекомендации

Приобретайте только сертифицированную пиротехнику в специализированных магазинах

Не носите пиротехнику в карманах и без упаковки

Не разбирайте пиротехнику

После поджига пиротехники быстро удаляйтесь от нее на 5-6 м

В радиусе 50 м не должно быть пожароопасных объектов

Зрители должны находиться на расстоянии 15-20 м с наветренной стороны

Запрещается

Приказавшие пиротехники курить

Стрелять из ракетниц обили припаркованных автомобилей

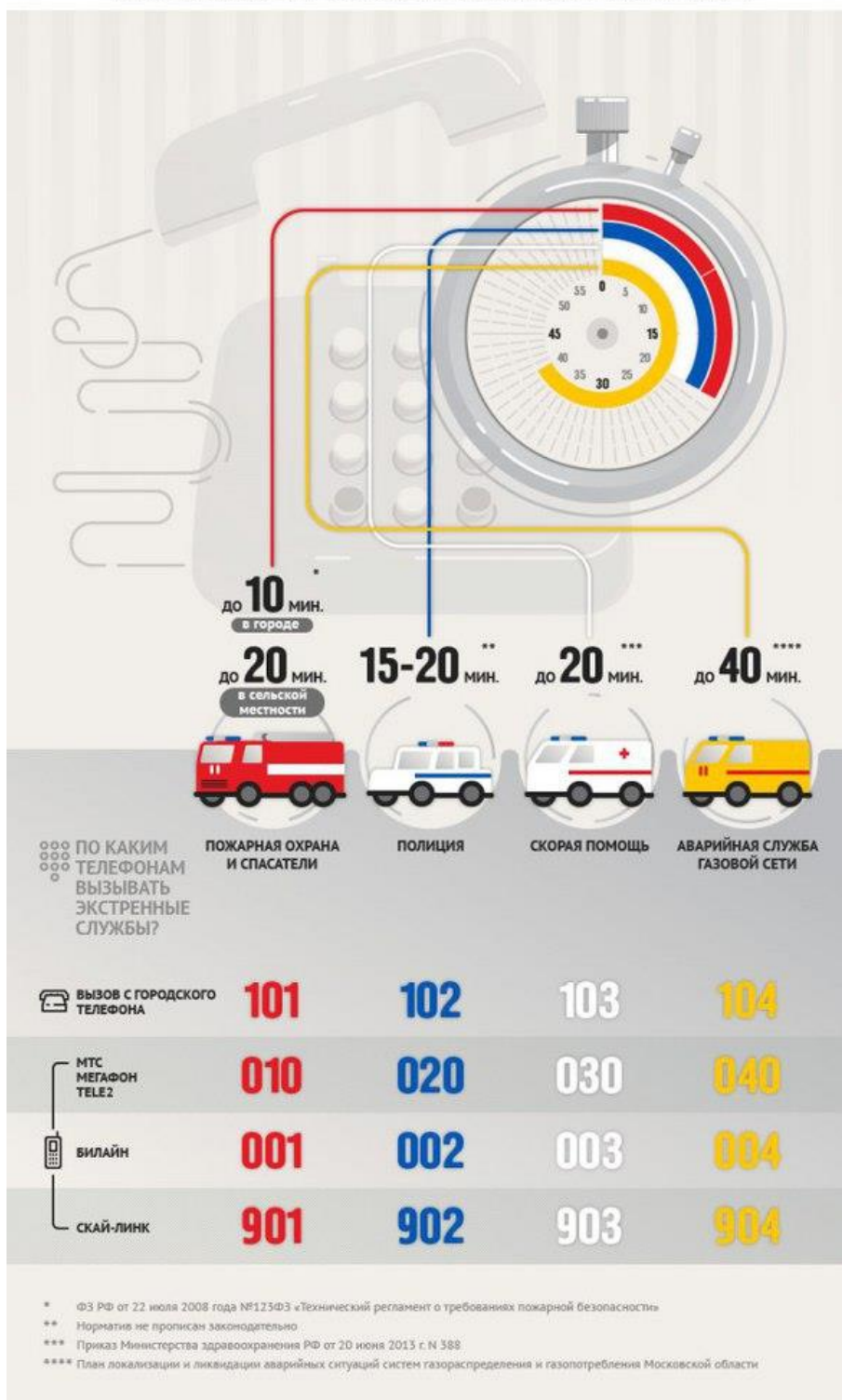
Использовать изделия, летящие вверх, рядом с жилыми домами и другими постройками

Подходить к неисправному пиротехническому изделию ранее, чем по истечению двух минут

Бросать пиротехнические изделия в огонь

Все подробная информация на сайте www.mvd.gov.ru

НОРМАТИВЫ ВРЕМЕНИ ПРИБЫТИЯ НА ВЫЗОВ ЭКСТРЕННЫХ СЛУЖБ



Редактор: Елена Слободян
 Дизайнер: Александр Ммишбаев

Аргументы и факты aif.ru | [/aif.ru](https://www.facebook.com/aif.ru) | [/aif_ru](https://www.youtube.com/aif_ru) | aifline.ru | aif.ru

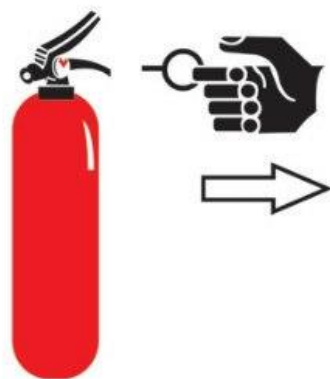


Неисправное
электрооборудование -
верный путь к
ПОЖАРУ

Группа "Пожарная безопасность"
https://vk.com/pozh_bez

РАБОТА С ОГНЕТУШИТЕЛЕМ

ПОДГОТОВКА ОГНЕТУШИТЕЛЯ К РАБОТЕ



- СОРВИ ПЛОМБУ И ВЫДЕРНИ ЧЕКУ



- НАПРАВЬ СОПЛО НА ОГОНЬ И НАЖМИ НА РЫЧАГ

ДЕЙСТВИЯ ПРИ ТУШЕНИИ ПОЖАРА



- НАХОДИТЬСЯ С НАВЕТРЕННОЙ СТОРОНЫ



- НАЧИНАТЬ ТУШИТЬ С ОСНОВАНИЯ



- В НИШАХ ТУШИТЬ СВЕРХУ



- ТУШИТЬ ОДНОВРЕМЕННО ГРУППОЙ ЛЮДЕЙ



- УБЕДИТЬСЯ В НЕВОЗМОЖНОСТИ ВОЗОБНОВЛЕНИЯ ГОРЕНИЯ



- ИСПОЛЬЗОВАННЫЕ ОГНЕТУШИТЕЛИ СДАТЬ НА ПЕРЕЗАРЯДКУ